

桃園市立中壢商業高級中等學校



114 學年度第 1 學期
第一次導師會議

會議資料

時間：114 年 9 月 12 日（五）中午 12 時 10 分
地點：圖書館一樓

桃園市立中壢商業高級中等學校

114 學年度第 1 學期第一次導師會議會議資料

時間：114 年 9 月 12 日（五）中午 12 時 10 分

地點：圖書館一樓

主席：陳主任鴻金

記錄：王巧巧

出席人員：（如簽到表）

壹、主席報告

貳、工作報告

【學務處】

訓育組：出汙泥而不染，明機巧而不用

一、九~十月份班週會活動

週	節次			第五節	第六七節
	月	日		班會	團體活動
一	9	5	五	訂定生活公約 友善校園	技高一講座/綜高一綜職一+全二年級：陽交大線上課程平台宣導、交通安全兒少
二	9	12	五	一、二年級彈性學習課程 1 /（第七節防災演練）	
三	9	19	五	模範生選拔	高一高二彈性學習時間 2
四	9	26	五	家庭教育暨教師節活動	社團 1
五	10	3	五	交通安全教育	社團 2
六	10	10	五	國慶日放假	
七	10	17	五	月會 1、高一高二 全國法規資料庫競賽	高一高二彈性學習時間 3
八	10	24	五	補 10/25 光復節放假	

二、九~十月份海報出刊時程，請導師協助提醒學藝股長按時繳交。

編號	出刊日期	特刊主題	班級	班級
1	9/16 (二)	「言教、身教、境教」 家庭教育：親人共處、相互尊重特刊	資一 1	資二 1
			資一 2	資二 2
2	9/30 (二)	「數學半」 教師節海報特刊：教學相長	資一 3	資二 3
			高一 1	高二 1
3	10/21 (二)	「生命可貴，愛惜青春」 反毒、生命教育海報特刊	高一 2	高二 2
			高一 3	高二 3

備註：

1. 指導老師請貴班導師擔任。
2. 請各班學藝負責該班海報製作幹事，得選聘班級 1~2 人協助。
3. 海報製作優良者，敘嘉獎乙次，得併公服時數 4 小時或改過銷過，逾時未交或品質太差者，記警告乙次。
4. 海報格式為半開，創作形式不拘，海報背面右下角須冠上班級及製作同學姓名、座號、學號（含學藝至多三名）。
5. 可至學務處訓育組請領海報紙。
6. 最後請填表單 114-1 班級海報

(<https://forms.gle/BzuyywmPEoeYDWQw5>)上傳，再完成表單即可。(可掃QR碼+壓縮圖片大小後上傳——不小於1600X1200像素)

海報上傳用碼：

p. s. 班會活動也請提醒學藝拍照上傳，並以拍到「討論狀態」為佳，謝謝。班會活動上傳區：

<https://forms.gle/ARXhmUHwVEJU5sF6> ；或掃QR碼



- 三、9/3、9/10(五)高三證件照拍攝，時程已公告。近期將調查高三畢冊製作相關事宜，請高三導師協助。
- 四、9/10(三)114 學年度第一次學生代表大會，推選新議長及各處室會議學生代表，公假依出席簽到表補請。
- 五、9/19(五)高二、高三班級模範生選拔活動，最慢請於 9/25(四)前將表格填妥並交回學務處訓育組。
- 六、本學期欲申請就學貸款的同學，請先洽教務處註冊組領取繳費三聯單，至臺灣銀行辦妥相關手續後，附相關資料：1. 已核章之貸款申請/撥款通知書、2. 學雜費繳費單)至訓育組登記及出納組辦理。【銀行臨櫃對保截止日期：9/30(二)，對保時間皆為上午 9:00 至下午 3:30(不含例假日)】臺灣銀行就學貸款入口網站：
<https://sloan.bot.com.tw/newsloan/login/SLoanLogin.action>。
- 七、愛心便當、新生制服減免、工讀生等申請，請由 Google 表單提出申請。(學

校網首頁>行政組織>學務處>訓育組>獎助學金

1. 本學期(114-1)申請期限自即日起至 9/19(五)止，請各班依需求於申請期限前提出申請。(此次愛心便當申請主要為一年級新生，若二三年級上學期末尚未申請也可以由此次提出補申請。)

2. 申請流程：

(1)上校網填寫申請表單-->表單送出後由訓育組紙本匯出給導師-->導師「紙本核章」+手寫「導師意見」-->送回訓育組。

(2)導師手寫「導師意見」可分2部份：(1)申請學生之家庭狀況概述(2)申請學生之在校表現。若無其他意見請直接核章即可。

(3)請導師事先提醒申請學生，在概述內容上若可以提供相關證明文件者，請提供，如：低收入證明/中低收入證明/里長清寒證明/身障證明/醫療證明/醫療收據/入監服刑證明...等，請導師在收繳後釘於申請單，併於核章後送交訓育組以利審查。

(4)若有填寫疑問，請電洽訓育組，分機 1310；新生制服費減免申請疑問請電洽生輔組長，分機 1320。愛心便當申請疑問請洽午餐秘書，分機 1312、1224。



愛心便當/新生制服/
工讀生申請表

八、請各年級導師分別圈選一位「工讀獎助金審查委員會」導師代表。

衛生組-環保不能沒你這位，整潔還需有他本人。

一、整潔工作分別由衛生（外掃）、服務（內掃）和綠化（資源回收與評分）三位股長負責分配工作和監督執行，請三位股長同時在排定的幹部訓練日至「志道大樓 6 樓講義堂」集合（志道大樓雙電梯）。

二、謝謝導師們平時教育，讓壙商校園更怡人。然因學校整建工程、樹種以及暑假清潔人力有限，加上開學後使用校園人數眾多，校園整潔需要師生共同協助。另因打掃時間均不長，請提醒同學能分配得宜，把握時間確實完成。（評分時間：下午時間統一 16:00-16:30）

三、學校不定時有工程施作，凡施作區域的清潔工作，請同學注意安全。請負責各區的班級都勤加打掃維護，自己使用外，也讓未來的學弟妹都有好環境。

四、**「整潔競賽評分」預定第三週 9/15(一)開始實施**，第二十週 1/16(五)結束。成績公告於壙商/行政單位/學務處/整潔競賽網頁，請導師或各班衛生/服務股長上網查詢，有問題可於中午或第八節洽衛生組，衛生組也歡迎同學和老師們對校園清潔提供意見。

五、請各班注意：廚餘務必丟置班級廚餘桶，每日用膳完畢時到清潔期間請蓋上桶蓋。打掃時務必倒乾淨並將桶子刷洗過再拿回班上放置。

六、曾發現同學將廚餘（或大量菜渣）倒進便池或洗手台以致造成阻塞；或有整袋垃圾丟棄到別的班級的打掃區或者隨意丟棄其他地方。請提醒同學發揮公德心，不要因自己一時方便造成全校困擾。

七、暑假返校打掃缺席未補回的同學，目前正在整理名單，清點結果會交由導師

及同學確認，再交由生輔組處理。

八、學校常有各類活動，但資收室開放時間仍需固定。若因上課或眾原因（外出參訪）而未趕上資收室開放時間，請「照常打掃」後，將「垃圾打包／分類／沖洗／壓扁」，於第二日再傾倒。（活動依學校為主，如「打靶／校外參訪」時等。有此情況的班級，該日垃圾回收區不計分，但仍需打掃並打包。有掃廁所或跟進修學校共用教室的班級，煩請留意「裝袋並整理」。

九、資源回收室開放——請留意配合做好垃圾減量以利定時清理。

（一）打掃時間＝資收室、子車開放時間

週一~週四為 14:55-15:10，週五為 14:00-14:15。

（二）特殊時段：全校大掃除日、段考日，請依公告時間，全校進行。

十、114 學年度團膳由裕民田和松晟兩家公司得標，每餐 55 元/人。（未按期限繳交或新加入者，請至學務處范鳳珠小姐及曾以萱小姐處繳交；週進月退，進出以一次為原則。）

十一、各班團膳用餐名單已於日前先發放給各班總務股長張貼於班級佈告欄，若顯示為《*訂餐》或《*已訂餐》為 114 學年度已審核通過之愛心名單。本學期新申請名單則尚待審核。

十二、敬請協助宣導團膳打餐應將餐桶放置於室內，避免在戶外及走廊上打餐，避免異物飛入餐食中，有衛生之疑慮。

十三、由於 113 學年度起本校已無設立會專班，全校班級數減少，因此掃地區域工作分配會依據各班級位置、人數進行微幅調整，敬請師生理解與配合，非常感謝！

十四、近期中壢清潔隊針對未分類正確的學校子母車會進行嚴格檢查及回收垃圾、拒絕清運，懇請導師協助宣導請各班級&處室「落實廚餘&回收物確實分類、清洗(倒乾淨)、踩到最扁」，資收室旁廚餘區 24 小時開放傾倒，廚餘請勿丟至一般垃圾桶，讓校園垃圾處理作業順利運行。

十五、敬請全校師生留意：新羅浮宮一樓走道旁「落葉坑」即日起進行整修維護，不開放傾倒落葉枯枝或丟棄垃圾。落葉請務必裝進垃圾袋綁緊後丟置資收區「垃圾子車」內，敬請全校師生配合，謝謝！

【安全宣導】

※請學生養成每日打掃的好習慣並請注意安全，不可爬高，更不可爬到窗戶的外牆。

※養成「大家不亂丟垃圾和動手撿垃圾」的好習慣。維護乾淨舒適的壢商校園環境，需要您的協助與配合。

【防疫宣導】

※目前台灣進入登革熱疫情爆發期，而登革熱還沒有有效的疫苗或治療藥物，因此清除病媒蚊孳生源為最有效的防治措施。近期臺灣各地都可能出現豪大雨，

各班雨後請落實內外掃區孳生源清除（尤其落葉堆積易生蚊蟲），徹底清除積水，並回收或處理不必要的容器，以免孳生病媒蚊。

※學校於各班級水槽放置洗手乳或網袋肥皂，遇有用完情況，請水槽負責班級負責來衛生組領用。請按時消毒，預防流感、腸病毒、新冠肺炎，遵守防疫規定。同學有不適狀況時，請依自身狀況就醫並依請假辦法辦理。

【環保宣導】

※請同學盡量將外購附贈的塑膠袋重複使用，不要每天索取。自備提袋更佳。

※購物時所取得的中大型塑膠袋，如果乾淨而且不再使用，歡迎捐贈學校衛生組，使資源充分利用。或保留自班使用（廁所類垃圾）

※凡分配打掃外掃區的班級，只要是掃除落葉，請使用「大型垃圾袋」裝袋並綁緊後再丟至垃圾子車（落葉蓬鬆，請擠壓裝袋至八分滿再丟棄，讓垃圾袋充分利用）。

生輔組暨校安中心

一、本學期友善校園週宣導自 9/1(一)至 9/5(五)止，宣導主題為
「停！聽！看！一起『調』出『和』諧的友善校園！」

其他宣導事項為「加強校園霸凌防制宣導」、「強化校園安全防護措施」、「強化學生身心健康與輔導」、「強化校園自殺防治工作」、「防制學生藥物濫用」、「防治校園性別事件」、「瞭解與尊重身心障礙者」、「防治數位/網路性別暴力」、「落實人權教育等新興議題推動」、「配合執行跟蹤騷擾防制法」、「辦理性別平等教育日宣導活動」、「防制校園詐騙」、「交通安全宣導」、「尊重多元文化理念」及「加強推動全面性教育」等議題，以營造友善校園環境。

二、各班導師如遇學生疑似不當接觸藥物、毒品或有害身心健康物質，可依部頒「各級學校特定人員尿液篩檢及輔導作業要點」之特定人員事實認定填寫特定人員清查名冊(裝袋於信封內)，以積極預防學生藥物濫用。

三、114 學年學生服裝儀容委員會及獎懲委員會之導師代表由各年級導師選派 1 員擔任，請各位導師投票。

四、自行車停車證開學後開放提出申請，申請表格請至校安中心領取填寫，請無申請同學勿將自行車停入停車棚。

五、本校機車通勤僅開放年滿 18 歲且具駕照之同學，符合下列資格者，請備妥相關資料向校安中心提出申請，隨到隨辦，另因學校停車場位有限，以符合以下資格者優先申請：

(一)學生住於中壢區、平鎮區以外地區，住家附近無公車經過，有特殊原因或在居住地無適當之交通工具，且持有家長同意書者。

(二)居住於中壢區、平鎮區至學校需轉 3 班車(含以上)，且距離最近搭車地點須 1 公里以上，且持有家長同意書者。

六、本學期期初改過銷過申請時間為 9/22(一)至 9/26(五)欲辦理改過銷過之同

學，請於時限內申請，逾期將不受理。

七、秩序比賽（生活榮譽競賽）於9/8(一)開始實施，請同學養成守時律己習慣，以維持全班榮譽，生輔組將每兩週頒發獎狀乙幀。

114 學年度中壢商業高級中等學校生活競賽-秩序成績評分標準表

● 秩序評分：		
教室狀況	評分	備註
全班在教室安靜自習或睡覺(午休)	+1 或 2	記分表右欄標註扣分事由(需附註幾人): W=走動 T=說話 P=玩(嬉鬧, 手機) S=睡覺(早自修) N=超過三人的代號 師=老師在教室 窗=窗簾全關
老師在教室安靜+2, 吵鬧不扣分	+0 或 2	
1~2人講話、走路、玩手机	-1	
3人以上講話、走路、玩手机	-2	
窗簾全關無法看到教室內狀況(各班請開半窗大小)	-2	
集合狀況及秩序	-2 ~ +2	依班級狀況評估(教室內逗留、門窗未鎖、電源未管制、使用手機、集合吵鬧、集合遲到)
1 2 : 3 5 後午休餐桶仍未歸還	-1	
備考	評分時段： 一、上課時段：第一節到第七節課 二、午休時段：12:35 至 13:05	

八、生輔組將於前兩次定期考分別寄送各班預警名單至各位導師的學校信箱，煩請導師協助提醒被預警學生注意自己的出席狀況，以避免因為事、曠超過1/3而致始該科學期成績以零分計算。

九、請導師協助提醒，學生因事、病、公、喪假等無法到校，請依規定完成請假手續，未完成請假視為曠課論；依高級中等學校學生學習評量辦法：學生曠課及事假之缺課節數合計達該科目全學期總修習節數三分之一者，該科目學期學業成績以零分計算，請同學特別注意個人之出缺席狀況！

十、教育部於中華民國113年8月21日以臺教授國部字第1135404663A號令修正發布「高級中等學校學生學習評量辦法」部分條文，學生請假別新增身心調適假，每次請假應以半日為單位，一學期以三日為限。學生請身心調適假應出具家長或實際照顧者同意之證明，無須檢附其他證明文件；臨時請假應聯繫家長或實際照顧者，取得同意後，未到校者於返校後依規定完成請假程序，已到校者填寫臨時外出單始得離校。【定期考不得請身心調適假】

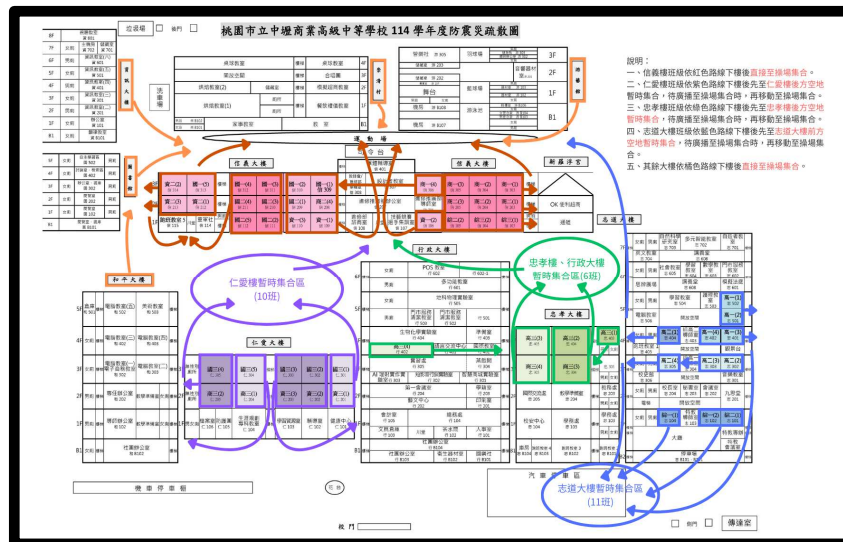
十一、請導師協助律定：上課期間請留一扇窗無窗簾以利巡堂；放學後教室內禁止拉上窗簾。

十二、學校校園安全緊急聯絡專線電話：03-4910455，請同學詳記並告知父母，如需教官協助可撥此專線尋求協助。

十三、9/12日(五)下午3時21分實施防震災演練預演(結束後直接放學)，9/19

日(五)上午9時21分實施防震災正式演練(結束後返回教室上課)，防震災演練分為二階段，第一階段就地避難掩護，第二階段實施疏散演練，預演期間請各班導師協助班級實施演練；正式演練期間請當節任課老師隨班協助任課班級實施演練。各班疏散路線說明如后：

- (一)信義樓班級依紅色路線下樓後直接至操場集合。
- (二)仁愛樓班級依紫色路線下樓後先至仁愛樓後方空地暫時集合，待廣播至操場集合時，再移動至操場集合。
- (三)忠孝樓班級依綠色路線下樓後先至忠孝樓後方空地暫時集合，待廣播至操場集合時，再移動至操場集合。
- (四)志道大樓班級依藍色路線下樓後先至志道大樓前方空地暫時集合，待廣播至操場集合時，再移動至操場集合。
- (五)其餘大樓依橘色路線下樓後直接至操場集合。



操場集合圖

各班含班牌手排面10人，以商三(1)第一排第5員為中央伍

資一(3)					商一(4)	商二(4)	高二(4)	高一(4)
資一(2)	國二(5)	國二(3)	國一(5)	國一(3)	商一(3)	商二(3)	高二(3)	高一(3)
資一(1)	國二(4)	國二(2)	國一(4)	國一(2)	商一(2)	商二(2)	高二(2)	高一(2)
資二(3)	資三(3)	國二(1)	國三(3)	國一(1)	商一(1)	商二(1)	高二(1)	高一(1)
資二(2)	資三(2)	國三(5)	國三(2)	商三(2)	商三(4)	高三(4)	高三(2)	綜職科
資二(1)	資三(1)	國三(4)	國三(1)	商三(1)	商三(3)	高三(3)	高三(1)	綜職科

點名單收繳處

司令台

社團活動組

- 一、9/5(五)16:20~17:40 為社團博覽會，當日中午 12:00~12:35 各社團派幹部至游藝館搬桌子到操場進行場布；16:20 開始在操場有社團表演，造成不便敬請見諒。如遇雨則改制游藝館舉行。
- 二、本學期社團日期為 9/26、10/3、11/21、12/5、12/12、1/2(五) 共六次；新增 114-2 學期，第 1 次社團日期為 115/1/23(五)，高三導師已填寫「高三社團成立調查表」。
- 三、本學年度社團活動使用班級教室如表，若有特殊狀況再另安排。

社團	班級教室	社團	班級教室
流行 K 歌社	國二 5	親善大使社	高一 4
東瀛社	高二 4	二研社	資二 1
排球社(雨備)	商二 4	辯論社	高二 1
狂塗社	高二 2	慈幼社	商二 3
飛盤社(雨備)	資二 3	時尚造型社	高二 3
康輔社	商二 1	韓研社	商二 2

攝影社	國二 4	動保社	國二 3
-----	------	-----	------

- 四、9/8(一)12:10~13:00 辦理第二次社長大會，由活動組替學生辦妥公假程序，請導師協助簽章。
- 五、本學期線上選社時間訂於 9/11(四)19:00~9/13(六)17:00 止，請高一、高二同學務必期限內至學校網頁校園系統之線上選社系統完成社團志願填選。
- 六、本學期選社結果預計於 9/23(二)12:00 前發放至各班班級櫃，請導師協助學生查看社團。
- 七、9/26(五)19:00~9/27(六)17:00 前為社團加退選線上申請時間，線上申請表可至校網首頁 >學務處 >社團活動組 >社團資訊，請於申請時間將申請表單填寫完整，逾時皆不受理。
- 八、10/2(四)加退選結果公告於校網，請同學自行查詢，並確認社團地點，若有問題請至社團活動組。

體育組

一、114 學年度上學期體育活動時間如下：

競賽名稱	比賽時間	參加對象
班際拔河錦標賽	9/30-10/2 (二~四) 16:00~18:00	高一至高三
綜職科 班際拔河錦標賽	10/20(一)10:00-12:00	綜職科
運動會-會前賽	10/22(三)13:00~17:00	全校各班
運動會	11/6-7(四~五)	全校各班
高一班際大跳繩	12/19(五)13:00~16:00	高一至高二
羽球錦標賽	12/22-24(一~三) 16:10~18:00	全校 自由報名參加

※請各班提前完成報名手續，避免造成選手權益損失。

- 二、開學之初，學生體能狀況多半欠佳，請各班導師協助宣達若身體不適，請勿勉強參與高強度課程，並主動告知體育老師身體狀況，避免意外發生。
- 三、運動會報名請導師協助提醒康樂股長於 9/26 (五) 前完成報名。
- 四、各項體育活動，請於 17:45 前收拾完畢離校，避免影響進修部上課之秩序及環境。
- 五、請導師協助宣導，學校體育相關器材(各式球類、球拍等)僅限於體育教學使用，課後時間同學欲從事相關體育活動時請自行準備器材。若未經過體育教

師或管理員同意而私自取用者，將依私自占用學校公物論處。

六、本學期游泳課補課於 9/29（一）中午開始。

【教務處】

教學組

一、本學期正式課表將於 9/5(五)下班前公告校網，並於 9/8(一)開始實施。第八節輔導課從 9/15(一)開始進行。

二、本學期輔導課意願調查表繳交：

綜高三、技高三、技高二、綜高一：同意書、各班參加意願調查表、清寒學生減免單(每班 2 張)，於 9/1(一)發放。9/8(一)以前請導師協助繳回「清寒學生減免單」，副班長繳回「同意書」及「意願調查表」至教學組。(原則上 25 人以上才開班)

綜高二：因暑假前尚未分班，故班級輔導課(第八節)開課科目調查表將於 9/1(一)發放，9/2(二)放學前繳回教學組；同意書、各班參加意願調查表、清寒學生減免單(每班 2 張)，於 9/4(四)發放。9/10(三)以前請導師協助繳回「清寒學生減免單」，副班長繳回「同意書」及「意願調查表」至教學組。(原則上 25 人以上才開班)

三、第八節課業輔導，請導師鼓勵學生參加，避免強迫就範。

四、因應 9/12(五)國家防災日地震避難演練(預演)，第 5 節班會課和第 7 節對調，詳細情形請參閱學務處訓育組公告之「114 學年度第一學期班會及團體活動一覽表」。

註冊組

一、114 學年度第一學期特殊身分學生雜費補助申請，須於 9/1(一)前繳交申請表、切結書。

二、請導師協助提醒學生於 9/7(日)前完成勾選 113 學年度課程學習成果、多元表現，若是錯失時間勾選，將無法提交學習歷程檔案給大學端。

三、請各年級導師分別圈選一位學生學習歷程工作小組會議導師代表、編班(學程/學群)及轉科(學程/學群)委員會導師代表。

四、依〈本校教師登錄及更正成績要點〉，各科目各項成績於成績檢核日結束後，均不得再更改。請各班導師協助提醒學生於各項成績輸入截止日後 3 日內檢核確認個人成績。

	教師成績繳交/輸入截止日	學生成績檢核日
期中定期評量成績	期中定期評量結束翌日起 10 日內(含假日)	成績繳交期限日後 3 日內
期末定期評量、日常、學期總成績	期末定期評量結束翌日起 3 個工作日內	成績繳交期限日後 3 日內

補考成績	補考結束翌日起3個工作日內	補考成績公告日起3日內
重補修成績	重補修結束翌日起3個工作日內	成績繳交期限日後3日內

- 五、114 學年度第一學期學生學習歷程檔案期程提醒：學生上傳課程學習成果及送出認證截止日期：3/1(日) (暫訂)；課程學習成果任課教師認證截止日期：3/8(日) (暫訂)。
- 六、〈高級中等學校學生學習歷程檔案作業要點〉：學生應於學校公告期間內，確認學校提交資料與學生上傳資料一致；逾公告期間未確認，或未向學校提出疑義者，視為已確認學校提交資料與學生上傳資料一致。
- 七、各式獎學金/助學金、減免，請導師儘量平均分配，避免集中特定學生，獲獎名單請導師參閱下列網址 (114 學年資料建置中)
https://docs.google.com/spreadsheets/d/1ZokvLq6CeX_JhIE1fivNQilnrYluoMnu9nTzpz1uyM0/edit
縮網址：<https://reurl.cc/656bg6>



設備組

- 一、各班教室電腦均已設置開機密碼 Class1234，請導師協助控管。切勿讓學生使用教室電腦處理私人事務。請設備股長於放學後妥善管理觸屏並確保鎖具安全無虞。請注意，這學期發放的資訊袋 (鎖鑰匙與觸控筆) 須於學期末歸還設備組。如有遺失或損壞，將依照實際情況照價賠償。
- 二、請導師協助提醒班上同學：維護各教學場域之清潔，並且愛惜公物，有任何問題即時修繕維護。向設備組借教室鑰匙時，請於當節下課歸還；借用教學相關設備 (須長期借用，另向設備組說明狀況者除外)，最慢請於七日內歸還，讓後續欲借用的同學、老師能夠即時共享僅有的資源。
- 三、教學準備室油印機、影印機僅提供教師、行政人員使用。考慮油印製板、影印成本不同，超過 30 張以上，請使用油印；不足 30 張，則使用影印。
- 四、因人力吃緊，倘若各辦公室紙張用罄，可至設備組領取。
- 五、9/2(二)-4(四)辦理驗、退書。請同學於規定期限內辦理，逾時不受理。
- 六、於 9/10(三)前由設備股長完成回報【114-1 數位講桌麥克風】，如逾期未回報，有任何問題、後續修繕，由各班自負。鵝頸麥克風學期中有問題，將進行損壞認定 (人為與自然折損容易辨識，差異明確)

- **人為破壞** (例：彎折、扭轉拉扯致斷裂、接口被拉脫)：發生者由該班自購更換。
- **自然耗損** (例：長期使用之接點鬆動、老化、非外力造成的失效)：由學校依程序處理。



請協助宣導：勿玩弄、勿彎折鵝頸、勿拉線。謝謝配合！

課務組

一、全校一、二年級彈性學習的上課日期如下：

9/12、9/19、10/17、11/14、11/28、1/9

PS：

1. 除了9/12之外，其餘日期都是星期五第6、7節。
2. 9/12因應防災預演，一、二年級彈性學習時間調整至當日第5、6節。
3. 更詳細的日程安排請參閱訓育組公告之班週會一覽表。

二、各年級之多元選修與彈性學習加退選時程如下：

商經三年級多元選修	9/4 (四)17:10~9/5 (五)17:10
國貿三年級多元選修	9/4 (四)18:10~9/5 (五)18:10
資處三年級多元選修	9/2 (二)18:10~9/3 (三)18:10
綜高三年級多元選修	9/3 (三)17:10~9/4 (四)17:10
技高三年級彈性學習	9/3 (三)18:10~9/4 (四)18:10
綜高三自然彈性學習	9/4 (四)19:10~9/5 (五)19:10
綜高三社會彈性學習	9/2 (二)17:10~9/3 (三)17:10
商經二年級多元選修	9/3 (三)19:10~9/4 (四)19:10
國貿二年級多元選修	9/1 (一)17:10~9/2 (二)17:10
資處二年級多元選修	9/4 (四)20:10~9/5 (五)20:10
全校二年級彈性學習	9/12(五)17:10~9/13(六)17:10
全校一年級彈性學習	9/12(五)18:10~9/13(六)18:10

三、預計於9/10(三)~9/16(二)調查114學年度第二學期參加自主先備與執行自主學習名單。

特教組

一、資源班課程將於9/15(一)開始上課，部分學生將會於中午或課間進行資源班課程，個管教師屆時會協助請公假。

二、資源班個管教師有所異動，若有學生機敏相關問題，請洽資源班辦公室分機1625詢問。

三、本學期身心障礙資源班學生獨立卷申請說明：

(一)上學期已申請，本學期末申請取消，則保持段考使用獨立卷。

(二)若本學期老師評估需要申請獨立卷，請於規定時間前提出申請。

第一次段考獨立卷申請截止：9/29(一)。

(三)申請單可於校網，下載填寫完成後繳交至資源班。

【中壢高商/行政單位/教務處/特教組/資源班/特教組-資源班相關申請表】

四、114-1特殊教育學生身分鑑定作業已開始，若學生有鑑定需求，請洽特教組或資源班個管教師諮詢。

實驗研究組

- 一、綜高一年級彈性學習時間為每週四第二節。開學第一週為導師自行運用。目前訂於10/2(四)早上08:00-12:00辦理第一次學群探索與進路介紹講座，主題：時間管理講座，講師：莊越翔老師(專業想)，課程將於第二週開始進行三次回補(9/11, 9/18, 9/25)，回補課程表將於本週通知任課老師與副班長。
- 二、全校高二(除綜職科)每週有一節外師課，由美籍外師Tristan教授英語雜誌文章，引導學生開口說英語以及上台發表。課程進行為外師授課，原班英文老師入班跟課。

試務組

- 一、開學時進行以下簡章購買及測驗報名調查，請高三注意截止與繳費時程，屆時務必準時將調查表及報名費用交回教務處試務組。
 - (一)第一次高中英語聽力測驗報名調查。
 - (二)115 大學入學考試簡章購買調查。
 - (三)115 四技二專統測報名調查。
- 二、請技高三年級導師圈選一位科技校院繁星校內推薦委員會導師代表。
- 三、定期評量前一週內，試務組會公告補考申請說明及表單於校網，另會通知各班班長轉傳班群，若學生欲申請補考，請自行留意相關訊息，逾時不受理。
- 四、由於定期評量前發放給各班的「學校試場注意事項」(護貝那張)，常有班級經提醒催促後，仍未在評量結束後交回教務處，或有班級遺失，故自本學期開始，該張注意事項會從期初發放至各班，於期末統一收回。請各班張貼於教室內布告欄，並於定期評量前由班長宣讀內容。

【實習處】

實習處走廊二側教室均在施工，提醒師生通過時注意安全！

實習組

- 一、請導師協助宣導事項：
 - (一)本學期開放教室：每次段考前一週開放電一教室(和平大樓三樓)，時間16:10~17:00開放，使用同學需登記座位。
 - (二)電腦教室內嚴禁飲食，飲料(含飲用水)、食物禁止攜入電腦教室，若有攜帶請放在教室外鞋櫃或窗台上，使用過的衛生紙或紙張需自行帶走。
 - (三)使用電腦教室前請至實習股長到實習處登記借用，並請同學愛惜教學設備，使用時不要插拔電腦設備及線材，以免造成故障，上完課，實習股長請確認門窗上鎖、冷氣、電扇及電燈均關閉後再離開。
 - (四)請打掃電腦教室的班級，於打掃完畢後務必確認門窗上鎖後再離開。

就業組

- 一、與教授有約活動:由雲科大教授親自到校，提供學生面對面指導機會。上下

學期各規劃 1 次活動(上學期以高三學生優先、下學期以高一、二學生為主)，皆為週一下午，參加同學由就業組統一請公假，本學期活動日期為 10/27(一)，報名時間自 9/5(五)至 10/3(五)止，相關資料將發放各班並公告於校網最新消息，請導師協助轉知並鼓勵有興趣的學生報名。

二、青年儲蓄方案轉型：自 115 年度起(本屆畢業生畢業年度)，青年教育與就業儲蓄帳戶方案(青儲方案)轉型為「青年生涯領航計畫」，申請時間為 114/11/1 至 115/2/28，計畫執行方式與青儲方案不同，就業組將於本學期辦理方案宣導說明會。

技檢組

一、技能檢定即測即評及全國檢定報名期間及預計檢定期程

職類		校內報名期間	預計檢定期程
電丙	即測即評	9/4-9/5	11 月
電乙	第二梯	9/4-9/5	11 月
會乙 烘焙食品-麵包	全國檢定 第三梯	9/1-9/2	學科：11/2 術科：等通知

1. 各簡章已於 8/18(一)前調查完畢，9/1(一)發放。
2. 請報名同一職類的同學準備身分證正反面影本及一寸照片各兩張，另報考乙級檢定者需再準備丙級相關證照正反面影本 1 張。

二、班上具原住民或身心障礙者身份之同學，若於今年取得丙級技術士證照者，可於 9/8(一)起至實習處技檢組領表，9/12(五)前填妥繳交，由學校代寄申請書，向桃園市申請獎勵金新臺幣 6,000 元(原住民)、5,000 元(身心障礙)，同一人取得多張技術士證照(同級職類)，以獎勵一次為限。

三、9/30(二)~10/13(一)為本學期證照抵免期間，請提醒學生可從技能檢定組/證照抵免重修，下載申請表單，錯過需等下學期。

四、國教署「提升學生實習實作能力計畫」，報考電乙或會乙檢定學生可獲得報名費最多 1000 元補助(報名兩項最多 2000 元)，本計畫須於今年 12/31 前申請補助款，故若學生於明年自行報名即測即評則不予補助。

五、請一年級導師向學生宣導，12/15(一)前備妥身分證正反面影本及一寸照片各 10 張，以便報名各項檢定考試。

產學組

一、114 學年度第一學期北商大數位多媒體體驗營預定排課時間為週五，第 5 節(班會時間)及第 6 節社團時間，歡迎對數媒遊戲及動畫有興趣的同學參加，參加同學由產學組統一請公假。

(一) 暫定上課日期：9/26、10/17、10/31、11/14、11/21。

上課時間(暫定)	預計授課內容	講師
9/26	說明會：介紹北商大數位多媒體設計系及多媒體體驗營的課程內容	數媒系 胡秀玲主任
10/17、10/31	AI 玩轉 Roblox：打造 3D 遊戲世界	數媒系 過柄樞教授
11/15、11/22	動畫基本原理概述	魏子彬教授

(二) 報名方式：公告校網填寫表單報名

(三) 報名網址：<https://forms.gle/Bhg7TEGCjPPgWzim8>

(四) 上課教室：行政大樓 6 樓-未來創藝教室。

(五) 錄取人數：30 人(三年級優先其次以報名時間較早為錄取原則)。

科主任

一、感謝技高一導師協助 9/5 (五) 商經科、國貿科、資處科新生宣導活動，協助高一學生瞭解在校三年的課程規劃、檢定項目、未來升學及就業發展。

【輔導室】

一、本學期各班輔導老師名單如下：

楊依雯老師：綜高一、綜職一、國貿一、商經二、資處二、國貿三、資處三

曾孟嫻老師：商經一、資處一、綜高二、綜職二、國貿二、綜職三、綜高三

黃鈺棉老師：商經三

二、輔導志工招募中，9/11(四)截止報名，歡迎導師鼓勵學生報名參加。

三、114-1 網路使用習慣量表與家庭關係調查表請導師協助學生上網填寫 google 表單於 9/14(日)前完成填報。(https://reurl.cc/RYQGpz)

四、線上輔導管理系統(學生基本資料 AB 卡填寫)：

(一)A 卡：全校學生基本資料 A 卡更新中，將會通知高二高三學生自行更新基本資料，高一新生部分將由資料組長統一向輔導股長說明如何填寫，預定 9/30(二)前完成。

(二)B 卡：導師請填寫日校學籍系統中個別諮商及家庭聯絡紀錄(B 卡)，填寫請參考說明(A、B 卡填寫步驟可上網下載：輔導室/表格及資料下載/線上輔導管理系統)。

五、請導師於期初進行認輔學生轉介評估，填寫認輔轉介單繳回輔導室，持續認輔的學生仍須再填一次，預定 9/24(三)中午召開認輔工作會議。

六、9/25(四)中午召開技高二「生涯興趣測驗」教師施測說明會，10/14-16 段考期間安排施作測驗。

七、9/30(二)中午召開綜高三升學輔導會議，請綜高三導師預留時間出席。

八、10/2(四)中午召開技高三升學輔導會議，請技高三導師預留時間出席。

九、114-1 家長日定在 10/18(六)，請導師們預留時間。預計九月底會發放家長邀請函、參加家長名單及服務學生名單，再請導師協助統計繳回。

【圖書館】

- 一、中學生網站閱讀心得和小論文比賽投稿截止日分別 10/9(四)和 10/15(一)中午；請導師鼓勵同學投稿於 9/1(日)起投稿。投稿者均須上網註冊，任何問題歡迎洽詢圖書館。
- 二、本學期計有綜高二三年級、技高二年級學生將提自主學習申請，請指導教師提醒學生務必於課務組公告計畫送交截止日前完成，無法延期。
- 三、已辦理技高二學生自主學習指導教師共備研習，簡報放置於群組中，後續會整理教材放上自主學習網站，若有問題歡迎討論。
- 四、自主學習申請意願，由課務組於本學期初調查；拜託導師們宣達，學生疑問均洽圖館。
- 五、圖書館利用入館導覽，將向導師借一次班會時間實施，請有意願參加的班級，填具申請表，交圖書館安排日期。

【總務處】

- 一、各班課桌椅如果還有多餘的，請同學搬到走廊上；若還有短缺，請告知總務處，謝謝。請宣導同學要愛惜公物，勿在桌面上進行塗鴉或刻字...等破壞行為。
- 二、暑假清點共有 16 個班級的置物櫃鑰匙遺失需要重新複製鑰匙，這些費用未來應由遺失班級支應，養成同學負責任的習慣。
- 三、各班教室內的板擦機，請安排同學固定時間清洗濾網，以提高板擦機的效能及延長使用年限。

【國際交流處】

- 一、114 學年度大手牽小手計畫，10/17(五)與中央大學外籍生於北投及陽明山進行交流活動及 11 月 14 日與元智大學外籍生於三峽老街進行交流活動，活動期程接近時會在學校官網上公告報名連結，再請有意願參加的同學報名參加。

- 二、公告 114 學年度臺瑞雙聯學制課程招生簡章及說明會資訊：

臺瑞雙聯學制招生簡章係由桃園市政府教育局與瑞士阿爾特多夫國際學校 (Lemania International School Altdorf, LISA) 合作雙文憑課程，開放桃園市高一新生、高二學生申請，修習瑞士高中學科課程，符合畢業條件後，可同時取得臺灣、瑞士高中雙文憑，向全球名校申請入學，提供學生多元國際化課程及雙語學習機會，增進未來發展之選擇性與競爭力。

課程報名時間：8/20(三)08:00 至 9/30(二)17:00 截止

採取線上報名，課程報名表單：<https://forms.gle/nJvwbGWctU1v8jdW7>

招生說明會時間：9/13(六)10:00 (實體&線上)

說明會報名表單：<https://forms.gle/xohwNM19NT8tCZsu7>

實體會議地點：中壢高商志道大樓二樓會議室

線上會議室連結：<https://meet.google.com/epj-bqqj-vmb>

參、各年級導師提案討論：

肆、臨時動議

伍、校長提示

陸、散會時間